

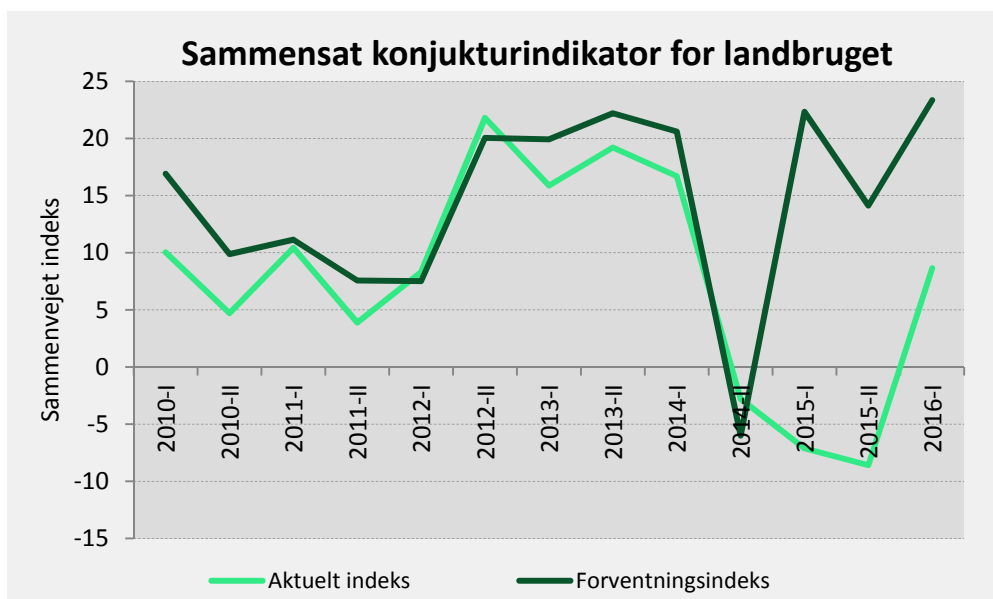
Maj 2016

## Landmandsbarometer:

Landmændene forventer kraftigt øget produktion i 2016 og 2017

### Highlights

- Konjunkturindekset for 2016 stiger kraftigt. De positive forventninger skyldes altovervejende en forventning om, at produktionen stiger kraftigt i forhold til 2015. Derimod forventes en mindre nedgang i både investeringer og indkomst i 2016, målt i forhold til 2015.
- Også forventningsindekset for 2017 stiger. Det skyldes en forventning om fortsat stigende produktion, men også bedre indtjening. Heller ikke i 2017 forventes investeringerne dog at stige. Det er nærliggende at tolke de svage investeringsforventninger som et udslag af skrøbelig likviditet og vanskelig adgang til finansiering.
- De stærke forventninger til stigende produktion gælder især mælke- og planteproducenter. Det hænger formentlig sammen med ophævelse af mælkekvoterne og den nye "Landbrugspakke", der tillader højere gødningsnormer og afskaffer randzoner mv.
- Stigningen i forventningerne er et udtryk for, at landmændene skønner, at vi er tæt på bunden af den aktuelle, dybe lavkonjunktur. Lavkonjunktoren skyldes de meget lave priser på især mælk og svinekød – og på det seneste også minkskind - der blev indledt med Ruslands importforbud mod fødevarer fra EU og en opbremsning i Kinas import af mejeriprodukter, hvilket var et hårdt slag mod efterspørgslen. Senere kom også afskaffelsen af mælkekvoterne til, hvilket betød en kraftig stigning i udbuddet af mejeriprodukter.



Anm.: Den sammensatte konjunkturindikator er en sammenvæjning af forventninger til produktion, investeringer og driftsresultat.

- Landmændene oplever en række produktionsbegrænsninger, hvoraf de væsentligste er lave afregningspriser, høje produktionsomkostninger og vanskelig adgang til finansiering.

## Resultat af konjunkturanalysen 1. halvår 2016

**Forventning om kraftig stigning i produktion, men svagt fald i investeringer og indkomst i 2016. Billedet vender dog delvist i 2017.**

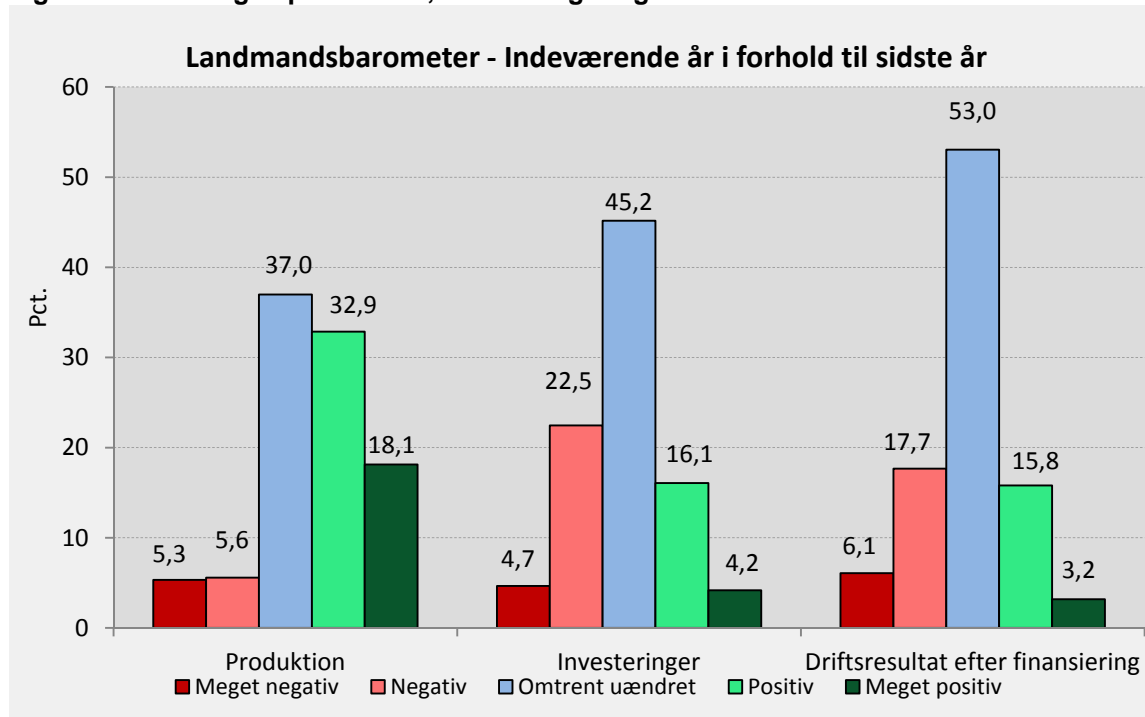
Konjunkturmålingen for landbrugets **indkomst** i 2016 viser, at et lille flertal af landmændene på netto -4,7 pct. forventer et fald i forhold til 2015 på mere end 250.000 kr. Det skønnede fald er mindre end den forventede nedgang i sidste måling i november 2015. Det kan skyldes, at landmændene forventer, at vi så småt er ved at nærme os bunden i denne cyklus.

De negative forventninger til 2016 dækker over betydelige forskelle mellem driftsgrene. Således forventer producenter af mælk og mink tilbagegang, mens svineproducenter forventer fremgang. Størst er pessimismen hos minkproducenter, hvor hele 57 pct. forventer et fald på over 250.000 kr.

I år 2017 forventer mange landmænd imidlertid, at konjunkturerne vender. Således skønner netto 27 pct. ifølge undersøgelsen, at deres indkomst vil stige med mere end 250.000 kr. Samtlige driftsgrene, undtagen kyllingeproducenter, svarer positivt.

Da der opereres med absolutte beløbsgrænser, kan det være vanskeligt at sammenligne på tværs af produktionsgrene, idet virksomhedens størrelse kan variere meget mellem grenene.

**Fig. 1: Forventning til produktion, investeringer og driftsresultat - i år i forhold til sidste år**



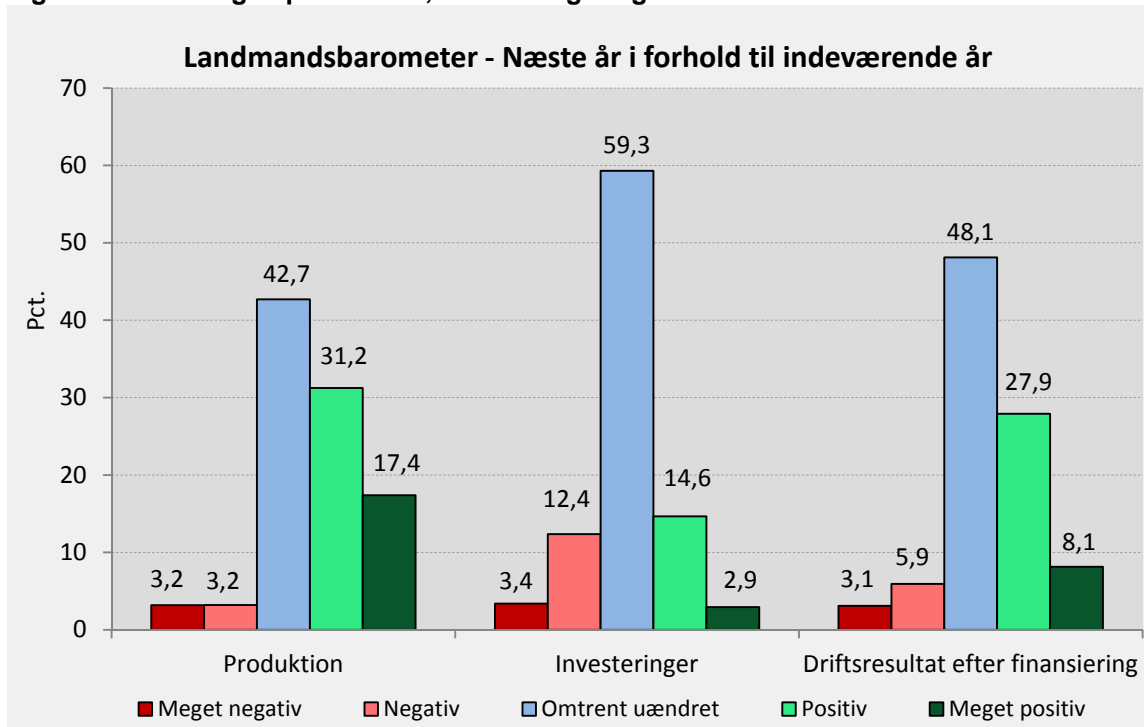
Anm.: Produktion målt i mængder og vægtes i forhold til omsætning. Investeringer vægtes i forhold til omsætning.

**Tabel 1: Definition af størrelse af forventning til produktion, investeringer og driftsresultat**

	Produktion	Investeringer	Driftsresultat
<b>Meget negativ</b>	Fald på mere end 10 pct.	Fald på mere end 25 pct.	Fald på mere end 750.000 kr.
<b>Negativ</b>	Fald op til 10 pct.	Fald op til 25 pct.	Fald på 250.000-750.000 kr.
<b>Omtrent uændret</b>			+/- 250.000 kr.
<b>Positiv</b>	Stigning op til 10 pct.	Stigning op til 25 pct.	Stigning på 250.000-750.000 kr.
<b>Meget positiv</b>	Stigning på mere end 10 pct.	Stigning på mere end 25 pct.	Stigning på mere end 750.000 kr.

Afgørende for indtjeningen er især bytteforhold og renter. Ifølge SEGES' seneste prognose forbliver renterne lave. De fleste produktpriser forbliver også på et niveau under det langsigtede gennemsnit i 2016. Det er ikke mindst denne baggrund, der giver grobund for udbredt pessimisme. I 2017 stiger optimismen i takt med en delvis tilnærmelse til gennemsnitlige priser.

**Fig. 2: Forventning til produktion, investeringer og driftsresultat - næste år i forhold til i år**



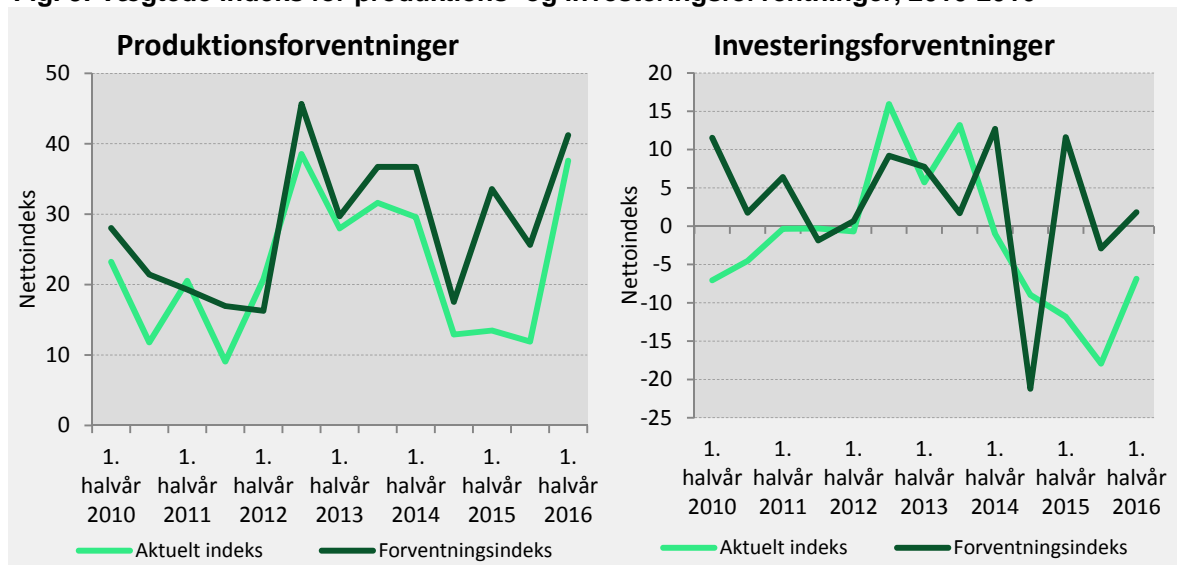
Forventningerne til **produktionen** er stærkt positive. Netto forventer ca. 40 pct. af landmændene at øge produktion med over 10 pct. i 2016. Billedet er stort set det samme i 2017, hvor netto 43 pct. forventer at øge produktionen.

Det er primært producenter af mælk og planter, der venter stor fremgang, sandsynligvis på baggrund af ophævelse af mælkekvoter og øgede gødningsnormer. Men også producenter af smågrise forventer øget produktion. Den almindelige strukturudvikling bidrager ligeledes til forventningerne om at udvide produktionen.

Der er en meget klar tendens til, at forventningerne til større produktion vokser med bedrifternes størrelse. Således forventer 54 pct. af de største bedrifter (omsætning over 10 mio. kr.) øget produktion både i år og næste år. Blandt de mellemstore bedrifter (1-10 mio. kr.) er det tilsvarende tal ca. 45 pct., mens "kun" ca. 31 pct. af de mindre bedrifter (under 1 mio. kr.) forventer at øge produktionen.

Forventningerne til **investeringerne** i år er fortsat negative med et nettotal på -7 pct. Der er således sket en forbedring fra bundrekorden fra november sidste år på -18, men investeringsforventningerne stadig er trykkede. Da der er god sammenhæng mellem retningen i Landmandsbarometerets målinger og retningen i de faktiske investeringer, kan der forventes endnu en nedgang i landbrugets investeringer i 2016. Forventningerne til 2017 er tæt på et neutralt niveau, og der er derfor ikke udsigt til øgede investeringer i nærmeste fremtid.

Fig. 3: Vægtede indeks for produktions- og investeringsforventninger, 2010-2016



I 2012 og 2013 oplevede en række driftsgrene højere indkomster med deraf følgende større investeringspotentiale, hvilket blev opfanget af Landmandsbarometeret. I 2014 og 2015 og nu også i 2016 har der været negative forventninger til investeringerne på grund af de kraftigt faldende produktpriser.

Et ofte anvendt tiltag ved likviditetsknaphed er at forbedre likviditeten ved at drosle investeringsaktiviteten ned. Investeringsniveauet har derfor generelt ligget lavt siden finanskrisen i 2008/9. De fleste år har investeringerne ligget under afskrivningerne, dvs. negative nettoinvesteringer, og kun få år har der været positive nettoinvesteringer.

Udover at den lave indtjening har gjort det vanskeligt at egenfinansiere investeringer, har adgangen til finansiering samtidig været stærkt begrænset. Og der er andre barrierer i form af manglende myndighedsgodkendelser mv. (jf. produktionsbegrænsninger nedenfor).

Forventningen om fremgang i produktionen medfører, at der forventes en lille fremgang i **beskæftigelsen** i 2016 og især i 2017, hhv. netto ca. 4 og 17 pct. med størst fremgang inden for søer, slagtesvin og kyllinger.

Landmandsbarometeret er en konjunkturundersøgelse, der tager udgangspunkt i forventningerne til den fremtidige udvikling i forhold til tidligere. Hvis udgangspunktet er negativt, er der større tilbøjelighed til, at undersøgelsen viser forventning om fremgang og vice versa. Undersøgelsen afspejler således mere *retningen og ændringens størrelse* end niveauerne. I den aktuelle situation er konjunkturerne betydeligt dårligere end det langsigtede gennemsnit, og sammenligningsgrundlaget har derfor været lavt.

Hvis landmændene er i stand til at spotte konjunktursituationen præcist, vil forventningsindekset være en ledende indikator for det aktuelle indeks. Det har indtil nu delvist været tilfældet.

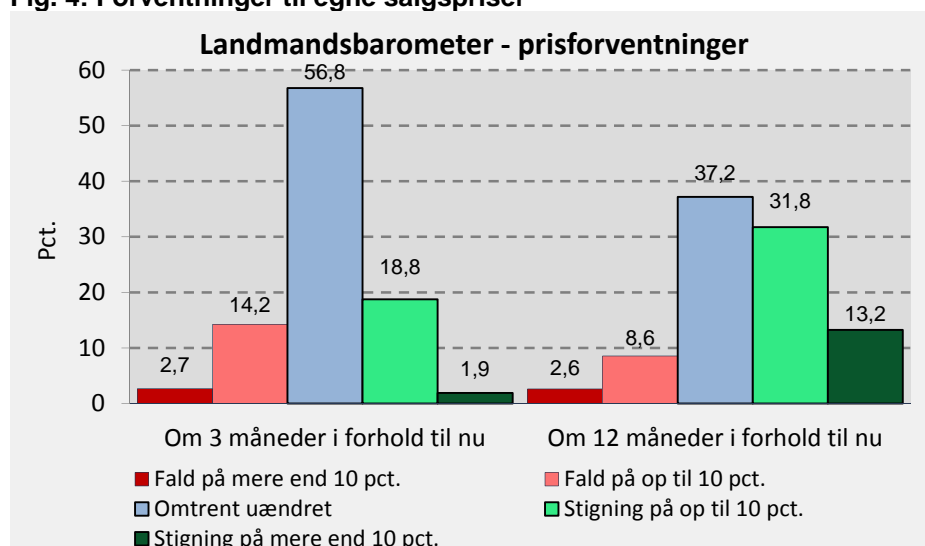
## Et lille flertal af landmænd forventer lidt højere priser på kort sigt og et stort flertal forventer højere priser på længere sigt

På kort sigt (3 mdr.) venter et flertal af landmændene på netto knap 4 pct., at priserne på deres egne salgsprodukter stiger. Producenter af mælk og kyllinger forventer dog faldende priser på kort sigt.

På længere sigt (12 mdr.) er forventningerne generelt set mere positive med et nettotal på 33 pct. Det afspejler blandt andet, at udgangspunktet er meget lave priser tæt på bunden af en lavkonjunktur.

Samtlige driftsgrene forventer prisstigninger med den lange tidshorizont. Særligt stærk er forventningen om prisstigninger hos smågriseproducenterne, hvor hele netto 56 pct. forventer højere priser.

Fig. 4: Forventninger til egne salgspriser



I tidligere undersøgelser har der været en tendens til, at landmændenes forventninger til fremtiden har været påvirket af den aktuelle pristrend. Således forventes endnu højere priser i opadgående markeder og omvendt.

Aktuelt har vi set en svag prisudvikling på mælk, svinekød, mink og til dels på planter. Denne svaghed ventes fortsat på tre måneders sigt. På 12 måneders sigt forventes trenden dog at være vendt. Landmændene forventer således, at de nuværende trykkede konjunkturer begynder at rette sig inden for det næste år.

## Produktionsbegrænsningerne er fortsat massive, men udviklingen er uensartet

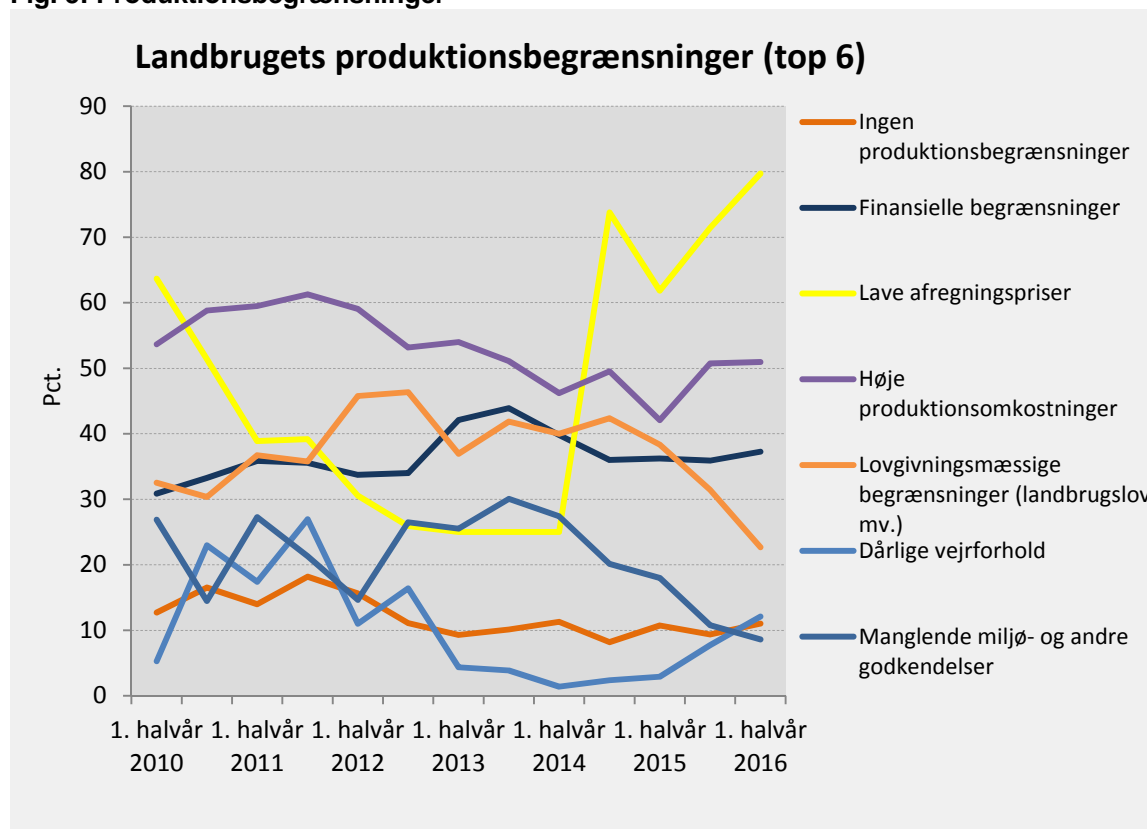
Landbrugsvirksomhederne forventer at øge produktionen, som det fremgår af Fig. 1, 2 og 3. Men fremgangen kan blive begrænset af en række forhold. Helt aktuelt gælder dette især:

- Lave afregningspriser (79,7 pct.).
- Høje produktionsomkostninger (50,9 pct.). Gælder især svineproduktionen, men niveauet er generelt højt.
- Finansielle begrænsninger (37,3 pct.). Angives især af kvæg, svineproducenter og fjerkræ.
- Lovgivningsmæssige begrænsninger (22,7 pct.). Gælder især svineproducenter. Opleves mest i Nordjylland, Sønderjylland, Midtøstjylland og på Sjælland.
- Manglende miljø- og andre godkendelser (8,6 pct.). Er mest begrænsende for fjerkræ- og minkproducenter.

Mange oplever mere end én begrænsning samtidig, og der er kun 11 pct. af landbrugsvirksomhederne, der ikke oplever produktionsbegrænsninger.

Med undtagelse af lovgivningsmæssige begrænsninger og dårlige vejrforhold oplever store bedrifter produktionsbegrænsningerne hårdest.

Fig. 5: Produktionsbegrænsninger



Anm.: Ved dette spørgsmål var det muligt at give flere svar, hvorfor procenterne ikke summer til 100.

Andelen af virksomheder, der oplever begrænsninger er fortsat på et højt niveau. Aktuelt er den største begrænsning uden sammenligning lave afregningspriser. Men også høje produktionsomkostninger, finansielle, lovgivningsmæssige og myndighedsgodkendelser opfattes som begrænsende.

**Tabel 2: Landmandsbarometerets samlede resultater (pct.)**

Produktion*	Indeværende år i forhold til sidste år	Næste år i forhold til i år
Negativ vækst med mere end 10 pct.	5,3	3,2
Negativ vækst op til 10 pct.	5,6	3,2
Omtrent uændret	37,0	42,7
Positiv vækst op til 10 pct.	32,9	31,2
Positiv vækst med mere end 10 pct.	18,1	17,4
Ved ikke / Ikke relevant	1,1	2,3

Investeringer*	Indeværende år i forhold til sidste år	Næste år i forhold til i år
Negativ vækst med mere end 25 pct.	4,7	3,4
Negativ vækst op til 25 pct.	22,5	12,4
Omtrent uændret	45,2	59,3
Positiv vækst op til 25 pct.	16,1	14,6
Positiv vækst med mere end 25 pct.	4,2	2,9
Ved ikke / Ikke relevant	3,3	4,4

Beskæftigelse**	Indeværende år i forhold til sidste år	Næste år i forhold til i år
Fald på mere end 2 beskæftigede	1,4	1,2
Fald på 1-2 beskæftigede	10,0	5,5
Uændret	66,4	66,1
Stigning på 1-2 beskæftigede	12,2	16,1
Stigning på mere end 2 beskæftigede	3,6	4,4
Ved ikke / Ikke relevant	6,4	6,6

Driftsresultat efter finansiering**	Indeværende år i forhold til sidste år	Næste år i forhold til i år
Fald på mere end 750.000 kr.	6,1	3,1
Fald på 250.000-750.000 kr.	17,7	5,9
+/- 250.000 kr.	53,0	48,1
Stigning på 250.000-750.000 kr.	15,8	27,9
Stigning på mere end 750.000 kr.	3,2	8,1
Ved ikke / Ikke relevant	4,2	6,8

Prisudviklingen på egne salgsprodukter	Om 3 måneder i forhold til nu	Om 12 måneder i forhold til nu
Fald på mere end 10 pct.	2,7	2,6
Fald på op til 10 pct.	14,2	8,6
Omtrent uændret	56,8	37,2
Stigning på op til 10 pct.	18,8	31,8
Stigning på mere end 10 pct.	1,9	13,2
Ved ikke / Ikke relevant	5,7	6,7

Produktionsbegrænsninger*		
Manglende adgang til arbejdskraft	5,3	
Manglende adgang til andre indsatsfaktorer	1,7	
Finansielle begrænsninger	37,3	
Lave afregningspriser	79,7	
Høje produktionsomkostninger	50,9	
Manglende miljøgodkendelser	3,4	
Andre manglende myndighedsgodkendelser	5,2	
Lovgivningsmæssige begrænsninger	22,7	
Utilstrækkelig kapacitet	6,9	
Dårlige vejrforhold	12,1	
Andre produktionsbegrænsninger	5,4	
Oplever ingen produktionsbegrænsninger	11,0	

\* Vægtet i forhold til omsætning

\*\* Virksomheder med over 1 mio. kr. i omsætning

**Disclaimer:**

Denne analyse er udarbejdet af SEGES P/S, som er en uafhængig rådgivningsvirksomhed.

Analysen er udarbejdet af analytikere uden et forretningsmæssigt forhold til de emner, der berøres, og tjener alene til orientering. Analysen er baseret på offentlig tilgængelig information. Der er anvendt kilder, som SEGES finder pålidelige, men SEGES påtager sig ikke ansvar for materialets rigtighed eller for dispositioner foretaget på baggrund af analysens informationer eller vurderinger. Analysens vurderinger og anbefalinger kan ændres uden varsel. Analysen er til personlig brug for DLBR's rådgivere og kunder, og må ikke kopieres eller offentliggøres nogetsteds uden SEGES' tilladelse.

## Metode

SEGEG har gennemført konjunkturundersøgelsen ultimo april 2016 blandt godt 17.000 danske landbrugsvirksomheder, som samarbejder med Dansk Landbrugsrådgivning. Landbrugsvirksomhederne omfatter driftsgrenene svineproducenter, mælkeproducenter, planteavlere, pelsdyr-og fjerkræproducenter samt andre virksomheder indenfor primærlandbrug.

De deltagende i undersøgelsen er repræsentativt sammensat, og resultaterne er vægtet ud fra landbrugsvirksomhedernes geografiske placering, driftsgren samt omsætning, således at de afspejler det samlede danske primærlandbrug.

Undersøgelsen måler på en række relevante parametre i forhold til de aktuelle konjunkturer. Det gælder forventningerne til produktion, investeringer, beskæftigelse, produktionsbegrænsninger, resultat og produktpriser. Der bliver både spurgt til forventningerne i indeværende år og kommende år. Hvor det er relevant, er resultaterne af konjunkturmålingen vægtet ud fra virksomhedernes omsætning.

Den sammensatte konjunkturindikator for landbruget består af forventninger til produktion, investeringer og driftsresultat i indeværende år i forhold til foregående år (aktuelt indeks) og kommende år i forhold til indeværende år (forventningsindeks). Sammenvejningen foretages ved at vægte besvarelserne, således at andelen af besvarelser, der svarer til "meget positiv" multipliceres med 1, "positiv" med 0,5, omtrent uændret med 0, "negativ" med -0,5 og "meget negativ" multipliceres med -1. Værdien af indikatoren fremkommer som et simpelt gennemsnit af nettotallene for de nævnte indikatorer.

Samme metode for sammenvejning af de forskellige grader af forventninger anvendes for de sammenvejede forventninger til produktion og investeringer.

Læs mere på [www.landbrugsinfo.dk/okonomianalyser](http://www.landbrugsinfo.dk/okonomianalyser)

Henvendelser vedr. analysen bedes rettet til:

**Klaus Kaiser**

Erhvervsøkonomisk chef

T +45 8740 5175 (direkte)

M +45 2013 5175

E [kak@seges.dk](mailto:kak@seges.dk)